



ふれあい粋・活サロン かわら版

平成30年 12月号

◆ 今月は…

- 表 ○サロン荒木田～祝！10周年～
- サロン開催状況(11月末現在)
- 裏 ○世話人交流会のご報告
- 地域コーディネーター連絡先



●「サロン荒木田」10周年 おめでとうございます！

区内にふれあい粋・活サロンが少なかった10年前、「さくら館」を拠点として町屋の広い地域を対象に「サロン荒木田」がスタートしました。以来、地元の複数の町会の方々や町屋地区担当の民生委員児童委員さんを中心に、会場いっぱいの参加者をもてなして下さっています。

サロンの特徴は「うたごえ」。区制50周年の時に作られた「あらかわ～そして未来へ」で発声練習し、演奏ボランティアさんの伴奏に合わせて、毎月、懐かしの童謡や歌謡曲などを合唱します。

10月の10周年当日は、そうしたボランティアさん達の演奏家同士のつながりで、ミニコンサートが実現♪ 普段はサロンで聴く機会のないクラシッ



クのメロディーが流れると、参加者の中には目を閉じて聴き入っている方もいらっしゃいました。

10年前のサロン初日の写真を見直してみたところ、最近でも毎回参加されている方が多く写っていました。10年間、サロンで交流しながら健康を維持されているというのは、本当に素晴らしいですね！

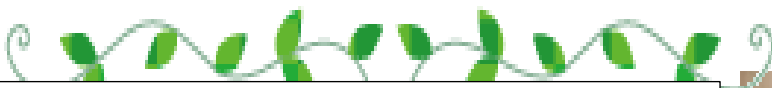


場 所：さくら館 地域交流ホール（町屋7-10-6）
開催日：毎月第4水曜日 14:00～15:00

荒川区内のふれあい粋・活サロンの活動状況（平成30年11月30日現在 全88か所）

- ◆地区別サロン【基本型】：南千住8か所・荒川11か所・町屋6か所・東尾久4か所
・西尾久8か所・東日暮里7か所・西日暮里9か所
- ◆地区別サロン【介護予防型】：10か所 ※介護予防、健康づくり等を目的に毎週開催するサロン
- ◆テーマ別サロン：22か所 ※認知症高齢者を支える家族、男性介護者、聴覚障がいの高齢者、ふれあい電話対象者、シングルマザー、福祉ニーズのあるお子さんなどをそれぞれ対象としたサロン
- ◆子育てサロン：3か所 ※子育て中の若い親子を対象としたサロン

●ふれあい絆・活サロン 世話人交流会のご報告



先日 10 月 31 日に実施した全地区交流会には地区別サロンやテーマ別サロン世話人さん延べ 112 名にご参加いただきました。はじめに第 3 期あらかわ絆・活計画における絆・活サロンの方向性をご説明致しました。次に社協職員から西日本豪雨災害被災地支援について①広島県広島市南区の復旧支援②愛媛県宇和島市吉田町のコミュニティ再生支援③早期に避難できた地域の特徴等について紹介しました。特に大洲市三善地区の「災害・避難カード」については皆さん興味深くご覧になっていました。

後半は災害時に強いまちづくりについて 12 グループに分かれて意見交換と発表がありました。現状の問題や課題そして今後の提案がたくさん出ました。その一部をご紹介します。

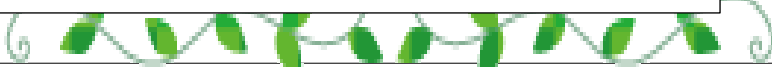
課題

・顔の見える関係にしたいが町会に入らない人も多い・町会とマンションとつながり方・サロンの参加者同士が知らないことが多い・独居高齢者や避難介助が必要な方の把握が出来ない・緊急時に個人情報支援の壁となることがある・外国籍の方への接し方（言葉の問題や文化の違い）等

提案

・日頃の声掛けや挨拶が大事である・マップ作り・マンションの防災訓練に町会で参加して顔馴染みになる・お祭りなどイベントで若い人が参加できる関係をつくる 等

ご参加の皆さんは誰もが安心して暮らし続ける街について、また災害時について真剣に地域のことや住んでいる方を想像しながら考えて下さいました。地域の課題解決が図れるよう団体や分野を越えて、これからもご一緒に取り組んでいきましょう！



暮らしや地域のことについてのご相談・お問合せは地域コーディネーターへ：稲葉・大藤

荒川区社会福祉協議会 地域ネットワーク課

〒116-0003 荒川区南千住1-13-20

電話：3802-3338 FAX：3802-3831

